

概要 (令和6年7月26日現在)

- 名称/愛媛県厚生農業協同組合連合会 ■所在地/愛媛県松山市鷹子町533番地1
- 事業/1.医療に関する事業 2.保健に関する事業 3.老人の福祉に関する事業 4.前各号の事業に附帯する事業
- 設立/昭和50年4月30日 設立
昭和50年5月30日 認可
- 会員/正会員数 17 (農協 12・連合会 5) 准会員数 11 ■出資金/61,410口(614,100千円)

役員 (令和6年7月26日現在)



経営管理委員会会長
西本 満俊



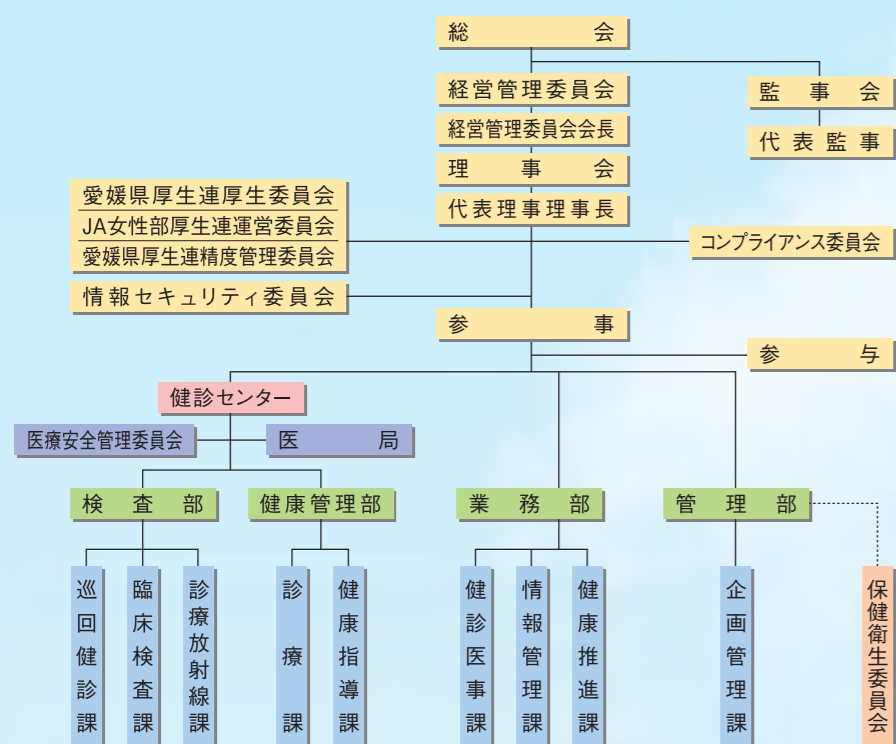
代表理事理事長
三宅 隆

経営管理委員	山内 謙治 (JA周桑) 合田 久 (JAうま) 石野 満章 (JAひがしうわ) 越智 恵吾 (JA今治立花) 岡部 成彦 (JAえひめ未来)	阿部 和孝 (JA松山市) 都築 雅秀 (JAにしうわ) 林 博 (JAえひめ中央) 三瀬 寿登 (県酪連) 真鍋 美鈴 (JAえひめ女性協)
理事	野村 篤	田中 伸司
代表監事	桑田 誠 (JAおちいまばり)	
監事	吉見 一弥 (JAえひめ南) 桐田 明男 (実務精通者)	田淵 博幸 (JA愛媛たいき)

職員数 (合計100名) (令和6年3月31日現在)

保健師 11名	看護師 12名	診療放射線技師 15名	臨床検査技師 13名	事務員 40名
医師 7名		管理栄養士 2名		

組織機構図 (令和6年3月31日現在)



- 基本姿勢**
- 一、農業と農村を守るため、地域と連携した健康づくりに貢献いたします。
 - 一、受診者本位の保健・医療を行います。
 - 一、質の高い保健・医療サービスの提供を目指します。

事業実施体制の充実・強化 — 各種委員会開催 —



▲愛媛県厚生連精度管理委員会



▲愛媛県厚生連厚生委員会

愛媛県厚生連厚生委員会

厚生連、県下11JAの常勤役員で構成された委員により、地域住民や組合員の健康を守る活動を展開している厚生事業が、今後もその使命を遂行し、かつ受診者の皆さまの期待に応えていくため、事業計画や新規諸施策等について研究・審議を行っています。

JA女性部厚生連運営委員会

JAえひめ女性組織協議会 三役(会長、副会長)、同協議会 健康部会(部会長、副部会長)で構成された委員により、厚生連が組合員・受診者の皆さまの期待と信頼に応える厚生事業を展開するため、豊富な経験と知識をもつJA女性部の参画を得て、健康管理活動の運営方や新規諸施策等について研究・協議を行っています。

愛媛県厚生連精度管理委員会

愛媛大学医学部、関係医療機関、愛媛県厚生連役員で構成された委員により、厚生連が行う保健事業の精度の維持・管理と円滑な運営を図るため、協議検討を行っています。また、委員会は、専門的な調査・研究を行うため、「がん部会」「循環器部会」を設置し、健診活動の精度管理や情報分析・評価等を行っています。

厚生連ホームページ <http://www.kousei-ehime.or.jp/>

Instagram (インスタグラム) [KOUSEI.EHIME](https://www.instagram.com/kousei.ehime)

ISO27001情報セキュリティマネジメントシステム (ISMS) 認証取得

ANAB Accredited, bsi, ISMS-RC

IS96055/ISO (JIS Q) 27001



愛媛県厚生農業協同組合連合会 TEL.089-970-2080 FAX.089-970-2088

愛媛県厚生連健診センター TEL.089-970-2070

人間ドックお申し込み・健康相談のお問い合わせ ☎0120-874-702 [受付時間]9:00~17:00 (土・日・祝日・4/27~5/6・12/26~1/6を除く)

BUSINESS HANDBOOK

2024 事業要覧

愛媛県厚生農業協同組合連合会

保健予防活動

～笑顔あふれる健やかな未来を～

「予防は治療に勝る」健康寿命の延伸を目指し、地域に密着した健康管理活動を展開。健康を支援する環境づくりに努めています。

巡回健診

生活習慣病の早期発見・早期治療を目指し、健診センターを拠点に県下各地区で巡回健診を行っています。また、巡回健診トータルサポートシステムの活用で「より迅速かつ、的確で安心な健診」を目指し、受診者の皆さまの満足度を高める健診提供に努めています。



▲巡回健診の様子

施設健診

生きがいあふれる健やかな暮らしの実現を目指し、疾病予防の視点に立った健康づくり・健康管理活動の支援を積極的に展開するなか、農家組合員・地域住民の皆さまに人間ドックをお勧めしています。また、将来に向けた新たな進展を目指し、十分なスペースの各検査室を設け、施設内環境を整備したほか、MR装置や乳房X線撮影装置等を更新し、多様化する受診者ニーズに適応した人間ドックや一般健診を開設しています。



▲総合受付

診療活動

医療の高度化・多様化により受診者ニーズも変化しているなか、信頼され、かつ安定した診療事業を供給するため、各関係機関との連携強化に努め、診療機能の向上と診療内容の充実に取り組んでいます。また、「愛媛県厚生連医療安全管理規程」に基づき、医療の安全管理・医療事故防止対策の徹底に努めています。



▲診療の様子

教育啓発

～コミュニケーションを大切に～

「多様化するニーズにお応えしたい」各種健康教室の開催など、健康増進活動を積極的に展開し、皆さまの生涯を通じた健康づくりのサポートに努めています。

健康増進活動

生活習慣病予防と健康維持・増進活動の充実を図るため、調理実習室・トレーニングルームを活用し、各種健康教室や健康セミナーを開催しています。また、良質な保健・医療・福祉サービスを総合的に提供する体制づくりに取り組むため、JA及び行政、関係団体と連携をとりながら、地域に密着した健康増進活動を展開しています。



健康増進活動の様子

JA健康フォーラム

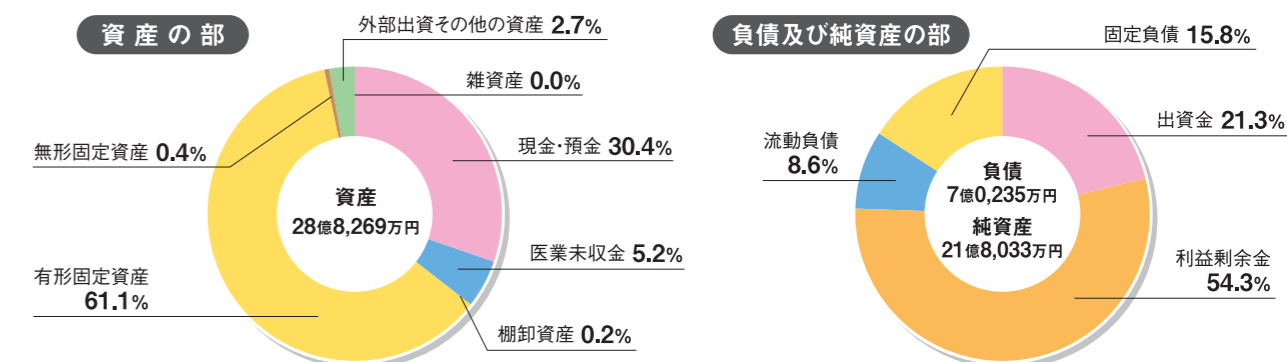
農家組合員・地域住民の皆さまの健康づくりを積極的に推進するとともに、一人一人が健康管理を正しく理解し、実践できるよう、またJA健康管理活動をサポートすることを目的として、毎年県下で「JA健康フォーラム」を開催しています。



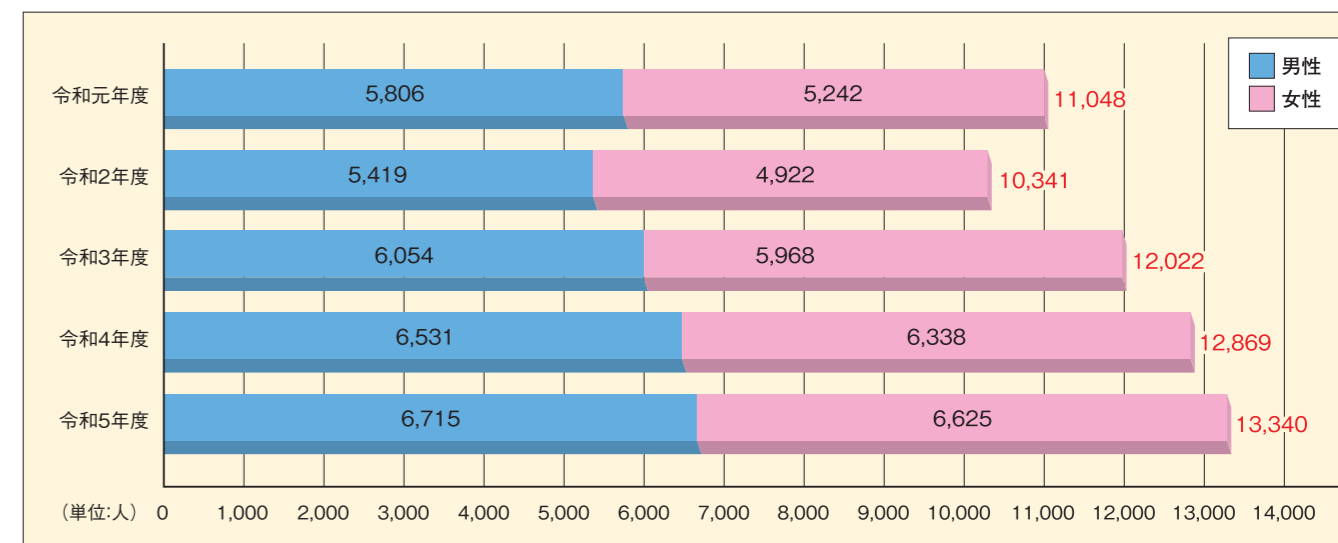
JA健康フォーラム2024の様子

財政の状況と構成

(令和6年3月末現在)



人間ドック 一年度別・男女別受診者推移



巡回健診 一年度別・男女別受診者推移

